



Περιβαλλοντική Δήλωση



EMAS

ΕΚ 1221/2009

Έτος 2011

Έκδοση – 1η
Ημερομηνία – Ιούλιος 2012

A handwritten signature in blue ink, appearing to be 'P. R.', is located at the bottom right of the page.



ΠΕΡΙΕΧΟΜΕΝΑ

1. ΕΙΣΑΓΩΓΗ	1
2. ΠΕΡΙΓΡΑΦΗ ΕΤΑΙΡΕΙΑΣ	2
3. ΣΥΝΤΟΜΗ ΠΕΡΙΓΡΑΦΗ ΤΟΥ ΣΥΣΤΗΜΑΤΟΣ	5
4. ΠΟΛΙΤΙΚΗ.....	8
5. ΠΕΡΙΒΑΛΛΟΝΤΙΚΕΣ ΠΤΥΧΕΣ ΚΑΙ ΑΞΙΟΛΟΓΗΣΗ ΤΩΝ ΕΠΙΠΤΩΣΕΩΝ ΣΤΟ ΠΕΡΙΒΑΛΛΟΝ.....	9
6. ΕΠΙΔΟΣΕΙΣ ΓΙΑ ΤΗΝ ΠΕΡΙΟΔΟ ΑΠΟΛΟΓΙΣΜΟΥ	21
7. ΣΥΜΜΟΡΦΩΣΗ ΜΕ ΤΗ ΝΟΜΟΘΕΣΙΑ.....	25
8. ΠΕΡΙΒΑΛΛΟΝΤΙΚΟΙ ΣΚΟΠΟΙ ΚΑΙ ΣΤΟΧΟΙ	26
9. ΠΑΛΑΙΑ ΣΥΜΒΑΝΤΑ	27
10. ΓΕΝΙΚΕΣ ΠΛΗΡΟΦΟΡΙΕΣ	27



1. Εισαγωγή

Αυτή είναι η πρώτη Περιβαλλοντική Δήλωση που ετοιμάζεται από την εταιρεία ZX Fami Ltd (εξής αναφερόμενη ως ZX Fami), στα πλαίσια της εθελοντικής εφαρμογής του Κοινοτικού Συστήματος Οικολογικής Διαχείρισης και Ελέγχου (EMAS), σύμφωνα με τον Κανονισμό 1221/2009 (ΕΚ). Η εταιρεία είναι ήδη πιστοποιημένη με το διεθνές πρότυπο διαχείρισης περιβάλλοντος ISO 14001, παρόλα αυτά αποφασίσαμε να εφαρμόσουμε και τις απαιτήσεις του Κοινοτικού Συστήματος Οικολογικής Διαχείρισης και Έλεγχου (EMAS), υιοθετώντας τις αρχές της διαφάνειας και επικοινωνίας με τα ενδιαφερόμενα μέρη. Η παρούσα δήλωση αφορά τη χρονική περίοδο από τον Ιανουάριο μέχρι και τον Δεκέμβριο του 2011.

Σε μια εταιρία παρασκευής χημικών προϊόντων, η προστασία του περιβάλλοντος είναι κάτι περισσότερο από επιθυμία, είναι απαίτηση της κοινωνίας αλλά και των γενεών του αύριο. Για τον σκοπό αυτό δεσμευόμαστε να βελτιώνουμε συνεχώς την περιβαλλοντική μας επίδοση εφαρμόζοντας τις βέλτιστες διαθέσιμες τεχνικές, για την πρόληψη της ρύπανσης του περιβάλλοντος και συμβάλλοντας έμπρακτα στη βελτίωση της ποιότητας ζωής της παρούσας γενεάς αλλά και των επόμενων γενεών.

Μέσα από κεφάλαια της δήλωσης που ακολουθούν προσπαθούμε να δώσουμε στον αναγνώστη μια πλήρη εικόνα αναφορικά με το πως ενσωματώνουμε τις περιβαλλοντικές μας ανησυχίες στις καθημερινές μας δραστηριότητες. Με τη χρήση δεικτών παρακολούθησης αλλά και άλλων μεθόδων και εργαλείων ελέγχου παρακολουθούμε με συστηματικό τρόπο τις επιδόσεις μας στο περιβάλλον, στοχεύοντας στη διαρκή βελτίωση των επιδόσεων μας.

Για μας στην ZX FAMI LTD, η προστασία του περιβάλλοντος είναι αδιαπραγμάτευτη αξία.

Καλή ανάγνωση,



Χρίστος Ζαχαρίου
Γενικός Διευθυντής
ZX FAMI LTD



2. Περιγραφή εταιρείας

Η ZX FAMI είναι μια εταιρία σχεδιασμού, δημιουργίας, παρασκευής, εμφιάλωσης και διανομής προϊόντων ιδιωτικής ετικέτας (Private Label), καλλυντικών και υγρών καθαριστικών οικιακής χρήσης με πείρα 50 χρόνων στον κλάδο της. Από τη πρώτη μέρα της ίδρυσής της μέχρι σήμερα, η ZX FAMI Ltd αποδεικνύει καθημερινά ότι είναι μια εταιρία που «ήρθε για να μείνει».

Οι Εργασίες της ZX Fami Ltd επικεντρώνονται κυρίως σε προϊόντα όπως:

- κρεμοσάπωνα
- υγρά τουαλέτας
- καθαριστικά χεριών
- μαλακτικά ρούχων
- υγρά πιάτων
- υγρά γενικού καθαρισμού
- καλλυντικά
- household

Η διαρκής εξέλιξη μας παρουσιάζεται πιο κάτω παραθέτοντας τα σημαντικότερα μας επιτεύγματα:

1999

- Ίδρυση της ZX FAMI Ltd.

2001

- Αγορά της DP London, μιας κυπριακής εταιρίας με περισσότερα από 40 χρόνια επιτυχημένης παρουσίας, τόσο στην Κύπρο όσο και διεθνώς, στη βιομηχανία καλλυντικών και υγρών καθαριστικών οικιακής χρήσης.

2002

- Προσωρινή εγκατάσταση της εταιρίας στη Βιομηχανική Περιοχή Εργατών.

2004

- Εγκαινίαση παραγωγικής μονάδας για τη δημιουργία και παραγωγή προϊόντων με την επωνυμία άλλων εταιριών (facon) και ιδιωτικής ετικέτας (Private Label).
- Μέλος της PLMA (Private Label Manufacturer Association).



2005

- Νέο υπερσύγχρονο εργοστάσιο.

2006

- Πιστοποίηση ISO 9001:2008 / Διαχείριση ποιότητας.
- Απονομή πιστοποιητικού ποιότητας από τον έντιμο Υπουργό Εμπορίου.
- Η ZX FAMI Ltd ανήκει στις 50 καλύτερες ποιοτικά εταιρίες στην Ευρώπη.
- Μέλος της Green Dot, ανάκτηση υλικών συσκευασίας.

2007

- Πιστοποίηση ISO 14001:2004, Περιβαλλοντική Διαχείριση
- Πιστοποίηση OHSAS 1801:1999, Ασφάλεια και υγεία στην εργασία
- Μέλος του Κυπριακού Συνδέσμου Ποιότητας – CyAQ Cyprus Association of Quality
- Ολοκλήρωση Συστήματος λειτουργίας.
- Απονομή διάκρισης από τον έντιμο Υπουργό Οικονομικών.
- Η ZX Fami Ltd είναι η μοναδική κυπριακή βιομηχανία που ξεκινά τη δημιουργία προϊόντων ECOLABEL φιλικά στον άνθρωπο και το περιβάλλον σύμφωνα με την ευρωπαϊκή οδηγία E(2005)1028 για προϊόντα καθαρισμού και E(2007)3127 για σαπούνια, σαμπουάν και μαλακτικά μαλλιών.
- Εφαρμογή νέας νομοθεσίας περί καλλυντικών της ΚΔ N106(I) 2001 και εναρμόνιση με τις Ευρωπαϊκές Οδηγίες.

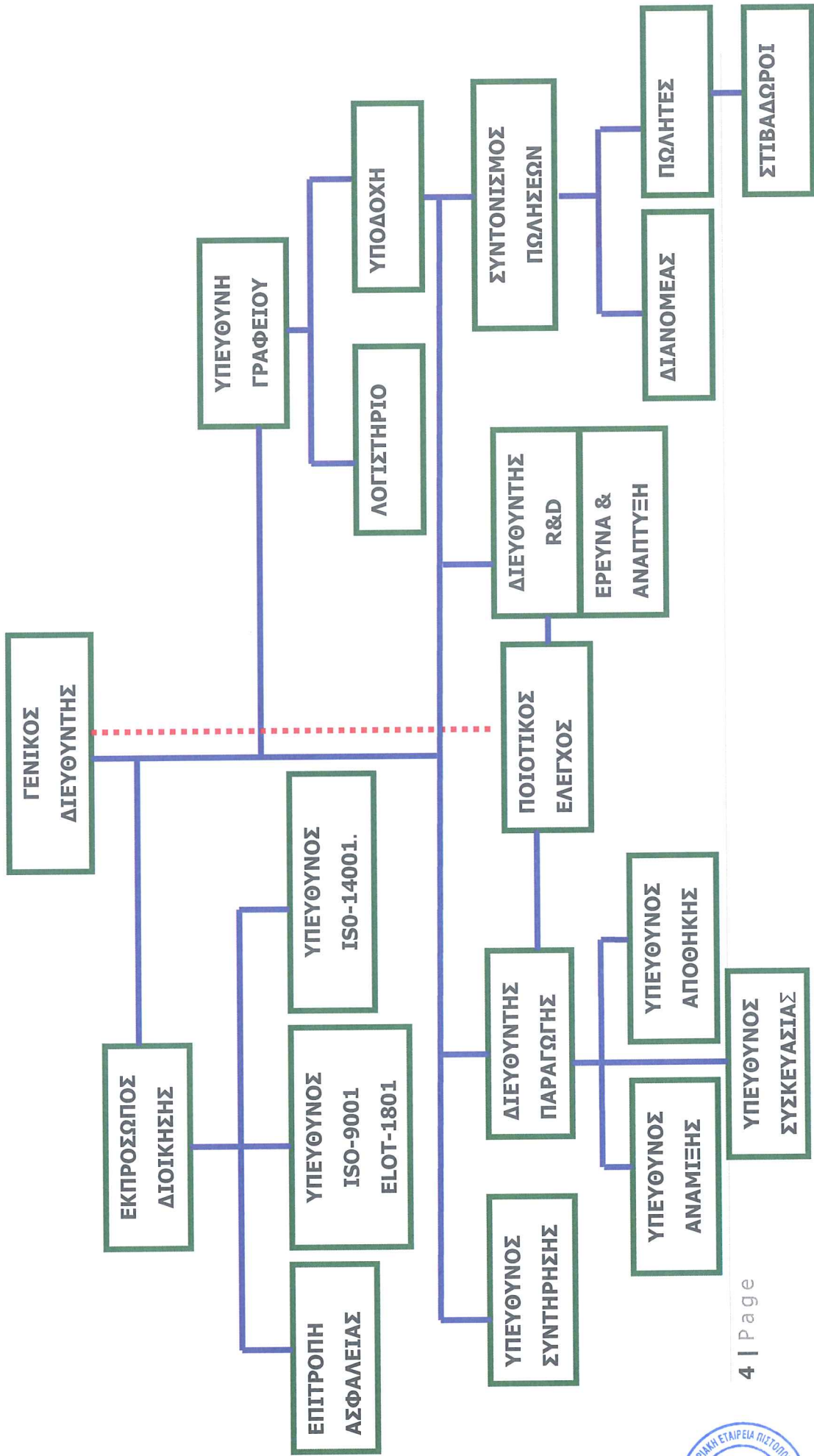
2008

- Εναρμόνιση με το ISO 22716 / Ορθή Βιομηχανική Πρακτική , GMP (Good Manufacturing Practice).
- Πιστοποίηση από το διεθνή οργανισμό ICEA των εγκαταστάσεων της για δημιουργία και παρασκευή φυσικών οικολογικών - βιολογικών προϊόντων καλλυντικών και καθαριστικών.
- Ο διεθνής οργανισμός BID (Business Initiative Directions) με βάση τα δεδομένα του IAE (International Arch of Europe Award for Quality TQM 100) απονέμει στη ZX FAMI Ltd Διεθνή Διάκριση με απονομή Χρυσού Βραβείου Ποιότητας Gold Award Arch of Europe.

Το οργανόγραμμα μας φαίνεται στην επόμενη σελίδα:



Οργανωτική Δομή ZX Fami Ltd



3. Σύντομη περιγραφή του Συστήματος

Το σύστημα διαχείρισης που εφαρμόζει η ΖΧ Fami ικανοποιεί τα διεθνή πρότυπα διαχείρισης ποιότητας, περιβάλλοντος και ασφάλειας και υγείας στην εργασία, ISO 9001, ISO 14001 - EMAS και OHSAS 18001.

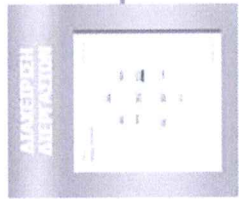
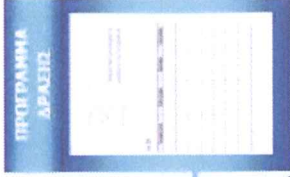
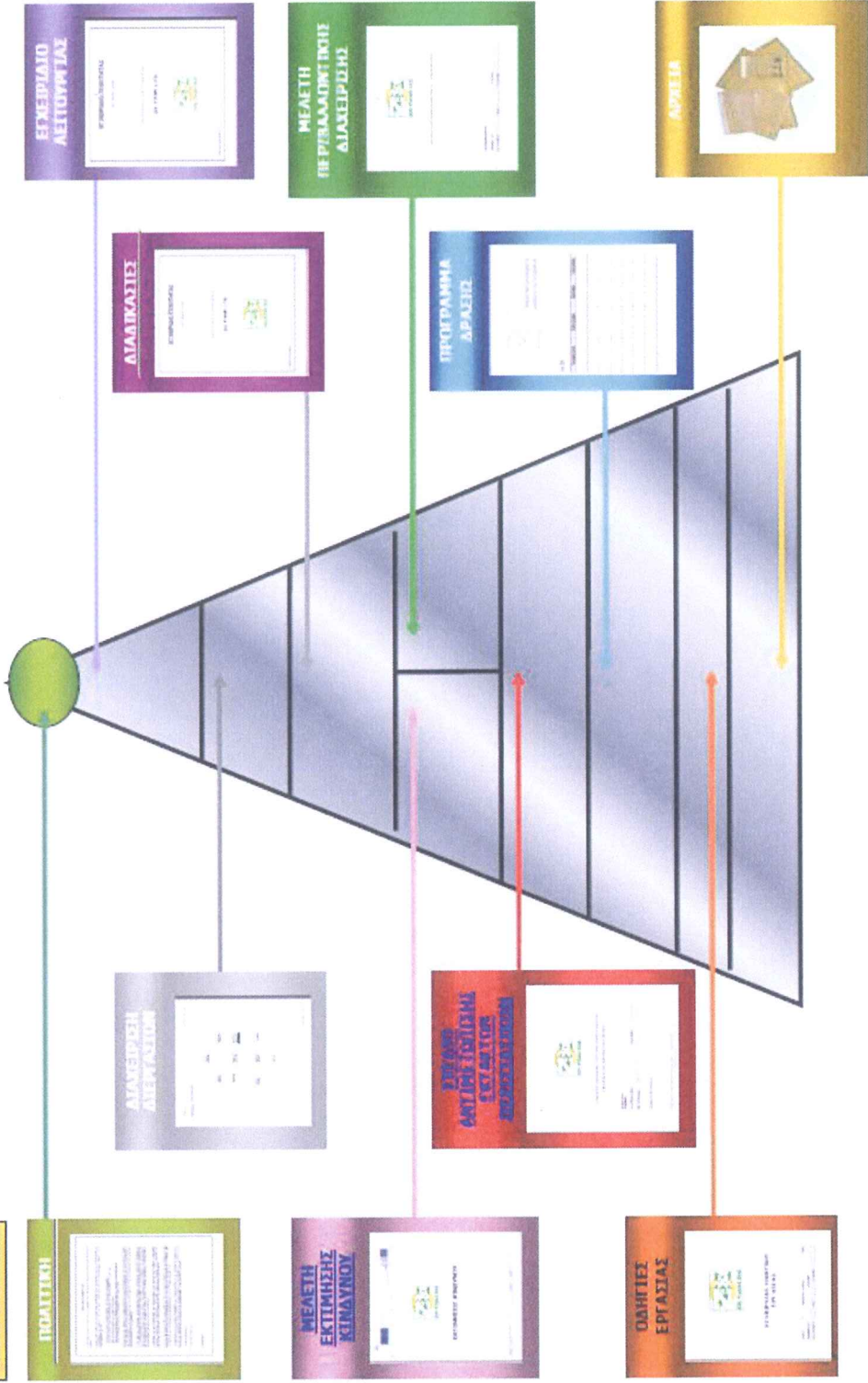
Το Σύστημα καλύπτει την πώληση και παράδοση καλλυντικών και οικιακών χημικών προϊόντων.

Ο σχεδιασμός του ολοκληρωμένου συστήματος διαχείρισης που εφαρμόζουμε παρουσιάζεται στο διάγραμμα που ακολουθεί:





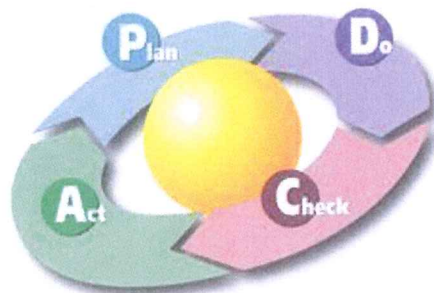
ΣΧΗΜΑΤΙΚΗ ΠΑΡΟΥΣΙΑΣΗ ΣΥΣΤΗΜΑΤΟΣ ΛΕΙΤΟΥΡΓΙΑΣ



(Handwritten signature)



Το ολοκληρωμένο σύστημα διαχείρισης ακολουθεί τα βήματα της δυναμικής κυκλικής διεργασίας που παριστάνεται πιο κάτω:



Το Σύστημα Περιβαλλοντικής Διαχείρισης (ΣΠΔ) περιλαμβάνει τα εξής έγγραφα:

- Εγχειρίδιο λειτουργίας.
- Μελέτη Περιβαλλοντικής Διαχείρισης.
- Διαδικασίες – Οδηγίες ΣΠΔ, οι οποίες περιγράφουν την ακολουθία των ενεργειών, την κατανομή των αρμοδιοτήτων και τα αντίστοιχα έγγραφα.
- Αρχεία - Έντυπα και Έγγραφα του ΣΠΔ και όλα τα νομοθετικά κείμενα ή κανονισμούς κ.α.
- Οδηγίες εργασίας για την πρόληψη της ρύπανσης (π.χ. για τη διαχείριση των επικίνδυνων αποβλήτων, αντιμετώπιση διαρροών κ.λπ.).
- Περιβαλλοντική Δήλωση (παρούσα έκθεση).

Για την αποδοτική λειτουργία του ΣΠΔ λαμβάνεται συνεχής μέριμνα έτσι ώστε ο χρησιμοποιούμενος εξοπλισμός και τα μέσα για τον έλεγχο να είναι τα κατάλληλα, ενώ το ανθρώπινο δυναμικό να εκπαιδεύεται επί των αρμοδιοτήτων, καθηκόντων και εργασιών που καλείται να εκτελέσει, με ιδιαίτερη έμφαση στην προστασία του περιβάλλοντος, την πρόληψη της ρύπανσης και γενικότερα την αειφόρο λειτουργία της εταιρείας.

Στην εταιρεία λειτουργεί επιτροπή Ασφάλειας, Υγείας και Περιβάλλοντος, που απαρτίζεται από τους:

- Ζαχαρίου Χρίστος
- Μαριτσα Θεοδώρου
- Γεωργία Ξενοφώντος
- Veronel Cismaru
- Χρυστάλλα Κοκκοφίτη

4. Πολιτική

Το όραμα της εταιρίας μας είναι να θεωρείται μια πολύ ανταγωνιστική μονάδα παραγωγής καλλυντικών και οικιακών χημικών, παγκοσμίως.

Σκοπός μας είναι να είμαστε πάντοτε έτοιμοι να σχεδιάζουμε και παράγουμε συνεχώς προϊόντα και να προσφέρουμε εξυπηρέτηση μετά την πώληση που να ικανοποιούν τις απαιτήσεις των πελατών μας. Παράλληλα παίρνουμε όλα τα απαραίτητα μέτρα για να βεβαιωνόμαστε ότι οι δραστηριότητες μας υλοποιούνται πάντοτε μέσα στα πλαίσια όλων των νομικών και άλλων απαιτήσεων που μας αφορούν.

Η Εταιρεία μας εφαρμόζει ένα ολοκληρωμένο σύστημα διαχείρισης σύμφωνα με τις απαιτήσεις των προτύπων ISO 9001:2008 – διαχείριση της ποιότητας, ISO 14001:2004, EMAS – περιβαλλοντική διαχείριση και OHSAS 18001:2007 / ELOT 1801 – διαχείριση της ασφάλειας και υγείας στην εργασία. Επίσης παράγουμε προϊόντα σύμφωνα με τις απαιτήσεις ECOLABEL. Για να διασφαλίσουμε την ικανοποίηση των στόχων που τίθενται, εφαρμόζουμε σύστημα μέτρησης και ανάλυσης, βασισμένο πάνω σε κριτήρια που αφορούν επίδοση μας στους τομείς της λειτουργίας, ποιότητας, περιβάλλον, ασφάλεια και υγεία στην εργασία και την ικανοποίηση των πελατών και άλλων ενδιαφερομένων μερών.

Την γενική ευθύνη για την εφαρμογή του συστήματος αυτού την έχει ο Γενικός Διευθυντής ο οποίος είναι ο καθορισμένος Εκπρόσωπος της Διοίκησης.

Για επίτευξη των πιο πάνω έχουμε θέσει στόχους για τα πιο κάτω:

- Παρακολούθηση και αξιολόγηση εξελίξεων στην τεχνολογία και αγορά.
- Συνεχή βελτίωση της γκάμας των προϊόντων.
- Χρήση απαραίτητου εξοπλισμού, κατάλληλα συντηρημένου.
- Εμπλοκή κατάλληλα εκπαιδευμένου, ευαισθητοποιημένου και πεπειραμένου προσωπικού.
- Σταθερή βελτίωση των μεθόδων εργασίας, των συνθηκών και των μέσων που χρησιμοποιούνται στην παραγωγική αλυσίδα.
- Εφαρμογή του ολοκληρωμένου συστήματος λειτουργίας από όλο το προσωπικό.
- Εφαρμογή συστήματος λήψης διορθωτικών και προληπτικών ενεργειών.
- Συστηματική προσέγγιση στην αξιολόγηση των εκτιμήσεων κινδύνου, περιβαλλοντικών πτυχών και των μέτρων ελέγχου που απορρέουν από αυτές.

Η διαμόρφωση, εφαρμογή και συνεχής βελτίωση του συστήματος αποτελεί προτεραιότητα και κύρια ευθύνη της διεύθυνσης της εταιρίας. Όλο το προσωπικό έχει ενημερωθεί για την πολιτική της εταιρείας και έχει εκπαιδευτεί κατάλληλα για την εφαρμογή του συστήματος και ο καθένας έχει την ευθύνη της αποτελεσματικής εφαρμογής του στο τομέα εργασίας του. Η Διεύθυνση της εταιρείας δεσμεύεται να παρακολουθεί και να στηρίζει το προσωπικό με όλα τα απαραίτητα μέσα ώστε να μεγιστοποιείται η προσπάθεια για υλοποίηση των ποιοτικών στόχων της εταιρείας όπως αναφέρονται στην παρούσα πολιτική.

Η πολιτική αυτή αναθεωρείται σε τακτά χρονικά διαστήματα και είναι διαθέσιμη σε οποιονδήποτε τη ζητήσει.

Με εκτίμηση

Χρίστος Ζαχαρίου
Γενικός Διευθυντής



5. Περιβαλλοντικές πτυχές και αξιολόγηση των επιπτώσεων στο περιβάλλον

Ο εντοπισμός, η ανάλυση και η αξιολόγηση των περιβαλλοντικών πτυχών που σχετίζονται με τις δραστηριότητες μας γίνεται συστηματικά. Σε ετήσια βάση τουλάχιστον, επικαιροποιούμε τη μελέτη περιβαλλοντικής διαχείρισης, η οποία αποτελεί τη βάση για την ετοιμασία του ετήσιου περιβαλλοντικού προγράμματος δράσης, προς επίτευξη των σκοπών και στόχων μας για το περιβάλλον.

Στις επόμενες σελίδες ακολουθεί η ανασκόπηση των περιβαλλοντικών μας πτυχών σύμφωνα με το Παράρτημα Ι του Κανονισμού 1221/2009, η οποία διεξήχθη από την επιτροπή ΑΥΠ τον Ιούλιο του 2012.



Περιβαλλοντική πτυχή	Περιγραφή	Ποσότητα (έτος 2011)	Ποιότητα	Νομική απαίτηση		Υφιστάμενη Διαχείριση
				Όρια	Απαιτήσεις	
Κατανάλωση ηλεκτρικής ενέργειας	Λειτουργία ηλεκτροκίνητου εξοπλισμού	134.767 kWh	/	/	/	Καταγραφή και ανάλυση (δείκτες). Οδηγίες για εξοικονόμηση ηλεκτρικής ενέργειας στο προσωπικό. Συντήρηση και αναβάθμιση εξοπλισμού. Μελέτη για την εγκατάσταση ΑΠΕ.
Κατανάλωση πετρελαίου	Λέβητας ατμού Κανονικός λέβητας Διακίνηση οχημάτων	Πετρέλαιο θέρμανσης 1.650 L Πετρέλαιο κίνησης 23.950 L	/	/	/	Καταγραφή και ανάλυση (δείκτες). Συντήρηση και καθαριότητα των καυστήρων. Έλεγχος των καυσαερίων και ρύθμιση της καύσης στους λέβητες. Μονώσεις των δικτύων παροχής του ατμού. Συντήρηση και τεχνικός έλεγχος των οχημάτων. Έλεγχος ταχογράφων.
Κατανάλωση νερού	Νερό παραγωγής Νερό που ανακτάται από το σύστημα RO Γκρίζο νερό από το σύστημα ανακύκλωσης	3.726 m ³ από την παροχή 772 m ³ από το σύστημα RO – (ανάκτηση)	/	/	/	Καταγραφή και ανάλυση (δείκτες). Χρήση ανακυκλωμένου νερού για πότισμα στους κήπους. Χρήση του απορριπτόμενου νερού από το RO για το πλύσιμο του εξοπλισμού. Οδηγίες εξοικονόμησης νερού στο προσωπικό.
Καυσαέρια - ρύποι	Λέβητας ατμού και κανονικός λέβητας Διακίνηση οχημάτων Αποτύπωμα άνθρακα από την αγορά ηλεκτρισμού	Από την κατανάλωση πετρελαίου 65,3 Tonnes CO ₂ Από την αγορά ηλεκτρικής ενέργειας	CO (Μονοξείδιο του Άνθρακα) CO ₂ (Διοξείδιο του Άνθρακα) NO _x (Οξείδια του Αζώτου) Particulates Smoke (Μαύρος	Δείκτης αμείωσις από λέβητα < 3 στην κλίμακα Bacharach CO ₂ >10%	ΚΔΠ 170/2004 (μικρής ισχύος κλιβανοί) Περί Εργοστασίων Νόμος κεφ 134 - για τον	Έλεγχος της ποιότητας των καυσαερίων στους λέβητες. Συντήρηση εξοπλισμού. Ετήσιος έλεγχος του αμιολέβητα από το ΤΕΕ. Έχει εξασφαλιστεί από το ΤΕΕ άδεια εκπομπής ρύπων στην ατμόσφαιρα μέχρι το 2015.

		107,8 Tonnes CO ₂	καπνός) Σκόνη	κ.ο O ₂ < 7,5%κ.ο	ατμολέβητα Περί Ελέγχου της Ρύπανσης της Ατμόσφαιρας Νόμος του 2002 – 2007. Άδεια εκπομπής ρύπων	
--	--	---------------------------------	------------------	------------------------------------	---	--

[Handwritten signature]



Περιβαλλοντική πτυχή	Περιγραφή	Ποσότητα (έτος 2011)	Ποιότητα	Νομική απαίτηση		Υφιστάμενη Διαχείριση
				Όρια	Απαιτήσεις	
Θερμότητα / σκόνη / ατμοί	Εξαερισμοί, φόρτιση περονόφορου	/	Σκόνη, ατμοί και θερμότητα	/	/	Άδεια εκπομπής ρύπων στην ατμόσφαιρα.
Φθοριούχα αέρια	Εξοπλισμός ψύξης και εξοπλισμός πυρόσβεσης (HFCs)	/	R 410, R 407, R22, άλλα φθοριούχα αέρια	/	ΚΔΠ 622 /2007, ΚΔΠ 132/2010	Η ανάκτηση και προσθήκη φθοριούχων αερίων στον εξοπλισμό, γίνεται μόνο από άτομα που έχουν έγκριση από την Αριμόδια Αρχή. Σταδιακή αντικατάσταση παλαιών συσκευών με R22, με άλλες νέες συσκευές που χρησιμοποιούν αέρια φιλικότερα προς το περιβάλλον.
Θόρυβος στο περιβάλλον από μηχανήματα εξωτερικού χώρου	Αεροσυμπιεστής	/	/	Ισχύς < 350 kW – εγγυημένη ακουστική ισχύς από τον κατασκευαστή	ΚΔΠ 535/2003 Περί Εργοστάσιων Νόμος κεφ 134 – για τον αεροσυμπιεστή	Σήμανση CE και ένδειξη θορύβου. (Δεν εφαρμόζεται) Συντήρηση. Ετήσιος έλεγχος από το ΤΕΕ.
Κατανάλωση χημικών	Πρώτες ύλες για την παραγωγή (χημικά, χρώματα και αρώματα) Χημικά καθαρισμού (βιοκτόνα)	Χημικά - 231,7 Tonnes Χρώματα – 29 kg Αρώματα – 6,2 Tonnes	Έλαια, οξέα κα	Ανάλογα με το κανονισμό που εφαρμόζεται	Περί Καλλυντικών νόμος 1223/ΕΕ/2009 Περί απορρυπαντικών νόμος 648/ΕΕ/2004.	Καταγραφή και ανάλυση (δείκτες). Υπάρχουν όλα τα ΔΔΑ των χημικών. Παρασκευή οικολογικών προϊόντων.



						Τροποποιητικ ός 907/ΕΕ/20 06 Reach 453/ΕΕ/2010 Eco label 189(I)/2004 N	
Κατανάλωση χαρτιών	Χαρτί γραφείου, χαρτιά καθαριότητας	375 kg – Χαρτί εκτύπωσης	/	/	/		Καταγραφή και ανάλυση (δείκτες). Οδηγίες για εξοικονόμηση χαρτιού.

Περιβαλλοντική πτυχή	Περιγραφή	Ποσότητα (έτος 2011)	Ποιότητα	Νομική απαίτηση		Υφιστάμενη Διαχείριση
				Όρια	Απαιτήσεις	
Κατανάλωση συσκευασιών	Συσκευασίες που χρησιμοποιούνται για τη διάθεση των τελικών προϊόντων της εταιρείας	118 Tonnes πλαστικού 81,5 Tonnes χαρτονιού 2,7 Tonnes γυαλί	/		Περί συσκευασιών και αποβλήτων συσκευασιών νόμοι 32(I)/2002, 133(I)/2003	Έλεγχος αγορών. Δείκτες κατανάλωσης. Προτίμηση σε συσκευασίες που μπορούν να ανακυκλωθούν.



<p>Οι συσκευασίες των πρώτων υλών συλλέγονται για ανακύκλωση από την εταιρεία CEI Ltd. Διαλογή στην πηγή.</p> <p>Η εταιρεία έχει συμβληθεί με την Green Dot για την ανάκτηση και ανακύκλωση των αποβλήτων συσκευασίας των τελικών της προϊόντων.</p> <p>Τα οικιακά απόβλητα συλλέγονται από το Κοινωνικό σύστημα διαλογής των Εργατών.</p> <p>Το χαρτί εκτύπωσης συλλέγεται χωριστά και απορρίπτεται σε χώρο ανακύκλωσης χαρτιού της Κοινότητας των Εργατών.</p>	<p>N 215/2002, τροποποιητικός του 2006, 2011 και Κανονισμοί</p>	<p>/</p>	<p>Συσκευασίες πρώτων υλών:</p> <p>0,6 Tonnes χαρτί / χαρτόνι</p> <p>1,8 Tonnes πλαστικό</p> <p>Συσκευασίες προϊόντων (Green dot):</p> <p>Πλαστικό – 17,17 Tonnes</p> <p>Χαρτόνι – 10,27 Tonnes</p> <p>Γυαλί – 2,66 Tonnes</p>	<p>Χαρτόνι, πλαστικά και άλλες συσκευασίες, από τις πρώτες ύλες</p> <p>Πλαστικά, χαρτόνι και γυαλί από τα προϊόντα της εταιρείας</p> <p>Οικιακά / οργανικά</p> <p>Χαρτί γραφείου και PMD</p>	<p>Στερεά μη επικίνδυνα απόβλητα</p>
--	---	----------	--	--	--------------------------------------

Περιβαλλοντική πτυχή	Περιγραφή	Ποσότητα (έτος 2011)	Ποιότητα	Νομική απαίτηση		Υφιστάμενη Διαχείριση
				Όρια	Απαιτήσεις	
Επικίνδυνα απόβλητα	Μελάνια και τόπερ ΑΗΗΕ Υπολείμματα και συσκευασίες ουσιών που κατηγοριοποιούνται ως επικίνδυνες για το Περιβάλλον (R50)	/	/		N 215/2002, τροποποιητικός του 2006, 2011 και Κανονισμοί	<p>Οι συσκευασίες των χημικών ξεπλένονται και ανάλογα:</p> <ul style="list-style-type: none"> • Απορρίπτονται στα σκουπίδια. • Επαναχρησιμοποιούνται (χημικά με σήμανση R50). <p>Οι συσκευασίες των αρωμάτων αποθηκεύονται προσωρινά στην</p>

	<p>Χημικά και αρώματα (R50) εκτός προδιαγραφών</p> <p>Μπαταρίες</p> <p>Απόβλητα από τη συντήρηση εξοπλισμού και οχημάτων (μηχανέλαια, φίλτρα ελαίων κ.λπ.)</p>					<p>εγκατάσταση μέχρι την ολοκλήρωση της μελέτης για την τελική τους διάθεση.</p> <p>Η εταιρεία θα ξεκινήσει σύντομα σύστημα διαλογής και διάθεσης σε αδειοδοτημένους φορείς των: μικρών μπαταριών (ΑΦΗΣ), μελανιών και τόνερ (από τις 4 εταιρείες που έχουν άδεια συλλογής) και ΑΗΗΕ (Ηλεκτροκύκλωσης). Στο παρόν στάδιο συλλέγονται και φυλάγονται στην εταιρεία.</p> <p>Η εταιρεία διεξάγει ελέγχους στους υπεργολάβους της για τη διαχείριση που τυγχάνουν τα απόβλητα συντήρησης.</p>
--	--	--	--	--	--	---




Περιβαλλοντική πτυχή	Περιγραφή	Ποσότητα (έτος 2011)	Ποιότητα	Νομική απαίτηση		Υφιστάμενη Διαχείριση
				Όρια	Απαιτήσεις	
Αστικά λύματα	Από τις αποχετεύσεις της κουζίνας και αποχωρητήριων	/	BOD5, COD, Στερεά, Άζωτο και Φωσφόρος	/	/	Διαχείριση σε σηπτικό και απορροφητικό λάκκο. Απόρριψη σε στεγανό λάκκο. Άντληση και μεταφορά στον σταθμό της Βαθείας Γωνίας (έγκριση από το Τμήμα Αναπτυξέως Υδάτων). Μέτρα μείωσης των αποβλήτων: <ul style="list-style-type: none"> Μετατροπής μάζας σε δευτερεύον ύλη. Σύστημα γκρίζου νερού. Καθαριότητα εξοπλισμού με ζεστό νερό.
Βιομηχανικού τύπου λύματα	Απόνερα, ξεπλύματα εξοπλισμού	12 Tonnes	BOD5, COD, λίπη και έλαια	Καθορίζονται από τη Βαθεία Γωνιά	Περί ελέγχου της ρύπανσης των νερών Νόμοι 2002 -2009	Προτίμηση σε προϊόντα και υλικά που φέρουν οικολογική σήμανση ή υπάρχουν άλλα στοιχεία που να αποδεικνύουν ότι είναι πιο φιλικά προς το περιβάλλον (π.χ. για τα πλαστικά) Πιστοποίηση προϊόντων με το ECOLABEL. Η εταιρεία σχεδιάζει την παρασκευή και διανομή νέων οικολογικών προϊόντων.
Ανθρακικό αποτύπωμα αγορών	Πρώτες ύλες και αναλώσιμα υλικά	/	/	/	/	Πιστοποίηση προϊόντων με το ECOLABEL. Η εταιρεία σχεδιάζει την παρασκευή και διανομή νέων οικολογικών προϊόντων.
Ανθρακικό αποτύπωμα πωλήσεων	Εμπορικά προϊόντα εταιρείας	/	/	/	/	Άδεια αποθήκευσης πετρελαιοειδών από την Επαρχιακή Διοίκηση. Έχει εκδοθεί άδεια για τα έτη 2011-2012. Χώρος υπερχείλισης – συγκράτησης διαρροών.
Αποθήκευση πετρελαιοειδών	Δεξαμενή αποθήκευσης πετρελαίου (2 δεξαμενές των 2 τόνων – συνολικά 4 τόνους)	/	/	/	Περί Πετρελαιοειδών Νόμος του 1975 (Κεφάλαιο 272) και Κανονισμοί	

Περιβαλλοντική πτυχή	Περιγραφή	Ποσότητα (έτος 2011)	Ποιότητα	Νομική απαίτηση		Υφιστάμενη Διαχείριση
				Όρια	Απαιτήσεις	
Αντιμετώπιση έκτακτων περιστατικών	Πυρκαγιά, έκρηξη, διαρροή επικίνδυνων ουσιών	/	/	/	N 189 / 2007 – Εταιρική Περιβαλλοντικ ή Ευθύνη	Διαδικασίες πρόληψης της ρύπανσης του περιβάλλοντος. Σχεδιασμός και εξοπλισμός για την αντιμετώπιση των έκτακτων περιστατικών (εξοπλισμός καθαρισμού διαρροών). Εκπαίδευση προσωπικού.
Βιοποικιλότητα / Χρήση γης	Έκταση που καταλαμβάνει ο χώρος (3920 m ²)	/	/	/	/	Δεν υπάρχει κάποιο στοιχείο οικολογικού ενδιαφέροντος.





ΝΑΥΛΟΝ ΠΡΟΣ ΑΝΑΚΥΚΛΩΣΗ



ΚΑΔΟΙ ΣΚΟΥΠΙΔΙΩΝ, ΧΑΡΤΟΝΙΩΝ ΚΑΙ ΠΛΑΣΤΙΚΩΝ



ΧΑΡΤΟΝΙΑ ΠΡΟΣ ΑΝΑΚΥΚΛΩΣΗ



ΧΑΡΤΟΝΙΑ ΓΙΑ ΕΠΑΝΑΧΡΗΣΙΜΟΠΟΙΗΣΗ

Η διαδικασία της αξιολόγησης των περιβαλλοντικών πτυχών υιοθετεί μια ποσοτική μεθοδολογία, η οποία κατηγοριοποιεί τη σημαντικότητα της κάθε επίπτωσης, ούτως ώστε να βοηθά την εταιρεία να προγραμματίζει και να υλοποιεί τυχόν επιπρόσθετα μέτρα ελέγχου σε καθορισμένο χρονικό ορίζοντα (ανάλογα με τη σημαντικότητα της επίπτωσης).

Στη συνέχεια περιγράφεται η μεθοδολογία της αξιολόγησης των περιβαλλοντικών πτυχών:

Οι περιβαλλοντικές επιπτώσεις χωρίζονται στις εξής κατηγορίες:

- ⇒ Επιπτώσεις στην ατμόσφαιρα
- ⇒ Επιπτώσεις στα υπόγεια / επιφανειακά νερά
- ⇒ Επιπτώσεις στο έδαφος
- ⇒ Επιπτώσεις στην Πανίδα και Χλωρίδα
- ⇒ Επιπτώσεις στον άνθρωπο

Η κλίμακα αξιολόγησης των πιο πάνω επιπτώσεων έχει ως εξής:

- ⇒ +1 : Θετική επίπτωση
- ⇒ 0 : Καμία επίπτωση (θετική ή αρνητική)
- ⇒ -1 : Ασήμαντη
- ⇒ -2 : Λίγο σοβαρή
- ⇒ -3 : Μέτρια
- ⇒ -4 : Σοβαρή

Για τον καθορισμό της σημαντικότητας των πιο πάνω επιπτώσεων, λαμβάνεται υπόψη το ειδικό βάρος το οποίο βαθμολογείται από 1 ως 3 ως εξής:

- ⇒ 1 : Όχι και τόσο σημαντικό
- ⇒ 2 : Λίγο σημαντικό
- ⇒ 3 : Σημαντικό

Το ειδικό βάρος λαμβάνει υπόψη τους εξής παράγοντες:

- Νομοθετικές απαιτήσεις: Το ειδικό βάρος για όλες τις δραστηριότητες που ελέγχονται από την Κυπριακή νομοθεσία θα είναι 3.
- Χαρακτηριστικά του περιβάλλοντα χώρου όπου διενεργούνται οι δραστηριότητες. Π.χ. αν από κάποια δραστηριότητα δημιουργείται θόρυβος άλλα η περιβάλλουσα περιοχή θεωρείται ήδη υψηλής όχλησης (από άλλες δραστηριότητες), τότε το ειδικό βάρος θα είναι χαμηλότερο του 3.
- Χρονική διάρκεια των επιπτώσεων. Π.χ. η συστηματική και ανεξέλεγκτη εναπόθεση αποβλήτων στο έδαφος θα βαθμολογείται με 3. Αν υπάρχουν περιοδικές εκπομπές θορύβου τότε το ειδικό βάρος θα είναι 1 ή 2.
- Τις επιπτώσεις στο γόητρο της εταιρείας και την αντίληψη του προσωπικού για την εταιρεία. Αν π.χ. η εταιρεία δημιουργεί άσχημες οσμές στην περιοχή και



εκφραστούν παράπονα από γείτονες, τότε θα επηρεαστεί το γόητρο της εταιρείας. Για το λόγο αυτό το ειδικό βάρος για το πιο πάνω παράδειγμα θα είναι 3.

Το γινόμενο των πιο πάνω παραγόντων θα καταδεικνύει την επίπτωση στο περιβάλλον που εμπεριέχει η κάθε δραστηριότητα.

- Επίπτωση στο περιβάλλον = |Βαθμολογία κριτηρίου X ειδικό βάρος|

Αφού βαθμολογηθούν όλα τα κριτήρια και πολλαπλασιαστούν με το ειδικό βάρος, θα γίνεται η κατηγοριοποίηση της επίπτωσης ως εξής:

- ⇒ Επίδραση ≥ 9 θεωρείται υψηλή. Η εταιρεία θα πρέπει να δράσει άμεσα για τη μείωση της επίπτωσης
- ⇒ Επίδραση ≥ 3 αλλά < 9 θεωρείται μέτρια. Η εταιρεία μπορεί να προγραμματίσει τη λήψη μέτρων ώστε να επιτευχθεί η μείωση της επίπτωσης μακροπρόθεσμα
- ⇒ Επίδραση < 3 θεωρείται χαμηλή. Δεν χρειάζεται να ληφθούν οποιαδήποτε μέτρα. Συστήνεται όμως η συνεχής παρακολούθηση της επίπτωσης γιατί μπορεί να είναι μεταβαλλόμενη

Αρχεία:

- Μελέτη περιβαλλοντικής διαχείρισης



6. Επιδόσεις για την περίοδο απολογισμού

Οι περιβαλλοντικές επιδόσεις για την περίοδο Ιανουάριος – Δεκέμβριος 2011, καθώς και η σύγκριση με το 2010 και κάποιους μήνες του 2012 (για μερικούς δείκτες), φαίνονται στον πίνακα που ακολουθεί:

Κάθε βασικός δείκτης αποτελείται από:

- έναν αριθμό A που δηλώνει τις συνολικές ετήσιες εισροές/επιπτώσεις στον συγκεκριμένο τομέα
- έναν αριθμό B που δηλώνει τη συνολική ετήσια παραγωγή του οργανισμού και
- έναν αριθμό R που δηλώνει τον λόγο A/B

Ο αριθμός B σε όλες τις περιπτώσεις των δεικτών επίδοσης είναι η ετήσια παραγωγή προϊόντων σε τόνους νερού (Tonnes of water).

Περιγραφή	A	Επιδόσεις (δείκτες A/B)		
		2010	2011	2012 (μέχρι τον Ιούνιο)
Ενέργεια				
Ηλεκτρική ενέργεια	Ετήσια κατανάλωση σε kWh	40,9	36,2	31,6
Πετρέλαιο θέρμανσης	Ετήσια κατανάλωση σε kWh	4,8	4,7	/
Πετρέλαιο κίνησης	Ετήσια κατανάλωση σε kWh	85,7	67,8	/
Σύνολο ενέργειας	Συνολική ετήσια κατανάλωση σε kWh	131,4	108,7	/
Αποτύπωμα άνθρακα από την κατανάλωση ενέργειας	Ετήσιες εκπομπές σε Tonnes of CO ₂ (σύνολο)	0,055	0,0461	/
	Ηλεκτρισμός	0,033	0,029	0,025
	Πετρέλαιο κίνησης	0,021	0,016	
	Πετρέλαιο θέρμανσης	0,0012	0,0011	/
Ύδατα				
Κατανάλωση νερού	Ετήσια κατανάλωση σε m ³	Αριθμός B *		
Αποδοτική Χρήση Υλικών				
Κατανάλωση χημικών	Ετήσια κατανάλωση σε Tonnes	0,075	0,064	/
Κατανάλωση συσκευασιών	Ετήσια κατανάλωση σε Tonnes	0,102	0,111	/
Κατανάλωση χαρτιού εκτυπώσεων	Ετήσια κατανάλωση σε Tonnes	/	0,0001	/



Περιγραφή	Α	Επιδόσεις (δείκτες Α/Β)		
		2010	2011	2012
Απόβλητα				
Υγρά απόβλητα	Ετήσια κατανάλωση σε Tonnes	0,015	0,003 *	/
Στερεά απόβλητα	Συσκευασίες τελικών προϊόντων εταιρείας σε Tonnes	0,0102	0,0170	/
	Συσκευασίες πρώτων υλών σε Tonnes	0,0002	0,001	/
	Άλλα	*	*	*
Βιοποικιλότητα				
Χρήση γης	Έκταση σε m ²	1,195	1,052	/

Διευκρινήσεις:

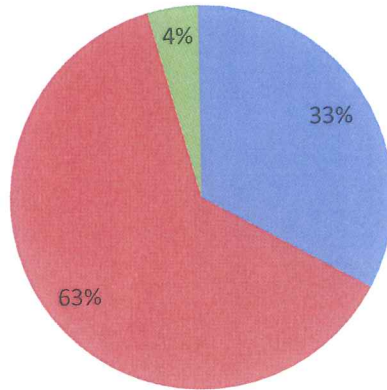
- Όλες οι μετατροπές μονάδων και ο υπολογισμός εκπομπών CO₂ έγιναν σύμφωνα με πρότυπα π.χ. PAS 2050.
- Ο δείκτης για τα ύδατα (κατανάλωση νερού) δεν μπορεί να αναλυθεί, γιατί η κατανάλωση του νερού είναι ο δείκτης που χρησιμοποιείται για την ετήσια παραγωγή (αριθμός Β). Πέραν του 90% του νερού που καταναλώνει η μονάδα, αφορά το νερό που χρησιμοποιείται στην παραγωγή.
- Η σημαντική μείωση που παρατηρείται στον δείκτη των υγρών αποβλήτων από το 2010 στο 2011, οφείλεται στη λειτουργία του συστήματος ανακύκλωσης νερού (Grey Water).
- Για κάποιες κατηγορίες επικίνδυνων αποβλήτων όπως π.χ τα μελάνια και τα ΑΗΗΕ δεν υπάρχουν στοιχεία για τις ποσότητες τους, γιατί αυτά προς το παρόν φυλάγονται στις αποθήκες της εταιρείας. Με τις διευθετήσεις που έχουν γίνει αναμένεται να υπάρχουν στοιχεία την επόμενη περίοδο απολογισμού.
- Για τα οικιακά απόβλητα δεν υπάρχουν στοιχεία αφού αυτά συλλέγονται από το Κοινοτικό σύστημα διαλογής των Εργατών.
- Η καταγραφή της κατανάλωσης του χαρτιού εκτύπωσης ξεκίνησε το 2011.

Για το έτος αναφοράς (2011), η κατανομή της ενέργειας σε τόνους ισοδύναμου πετρελαίου (Tonnes of Oil Equivalent) είχε ως εξής:

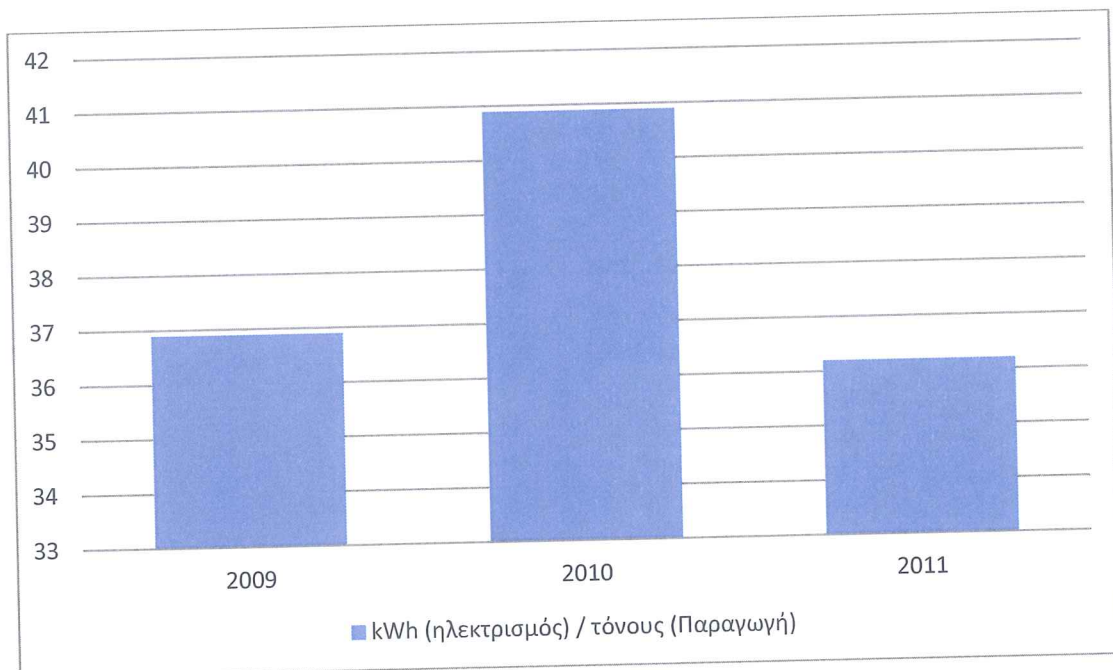


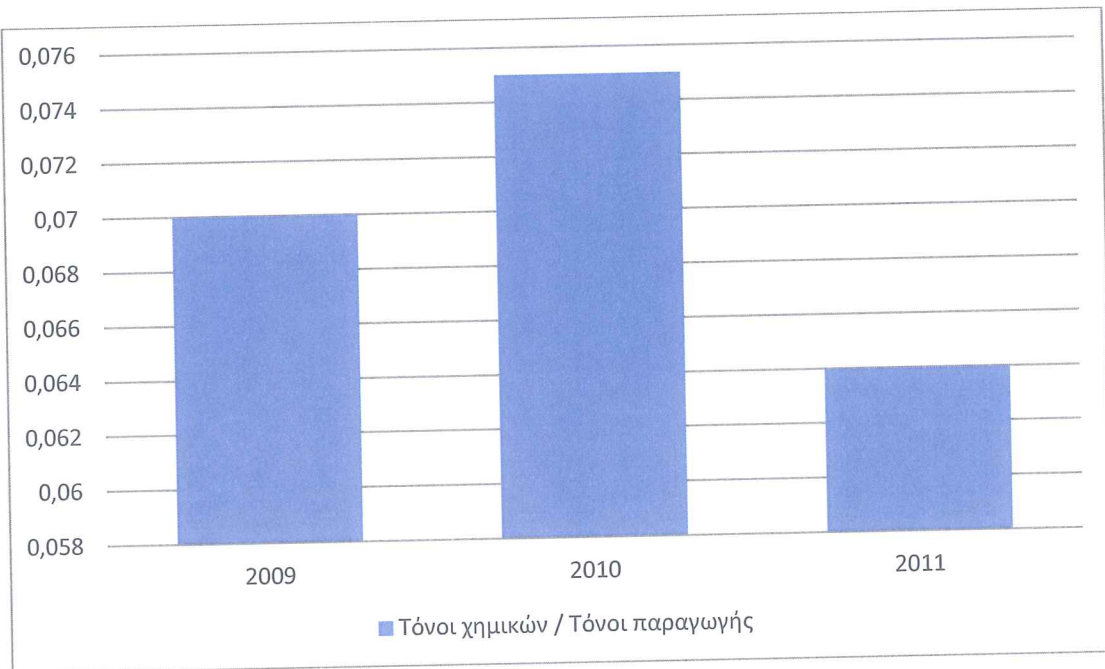
Ενέργεια

■ Ηλεκτρισμός ■ Πετρέλαιο κίνησης ■ Πετρέλαιο θέρμανσης



Στη συνέχεια ακολουθούν κάποια διαγράμματα για σκοπούς συγκρίσεων των επιδόσεων του έτους αναφοράς με τα δύο προηγούμενα χρόνια (2009, 2010):





7. Συμμόρφωση με τη νομοθεσία

Η αξιολόγηση της συμμόρφωσης της εταιρείας με την περιβαλλοντική νομοθεσία γίνεται κατά την ανασκόπηση της Διοίκησης.

Επίσης, όλο το αρχείο της περιβαλλοντικής νομοθεσίας φυλάγεται σε ηλεκτρονική και έντυπη μορφή και αναθεωρείται σε τακτά χρονικά διαστήματα, σύμφωνα με τη σχετική διαδικασία που περιγράφεται στο εγχειρίδιο λειτουργίας του συστήματος (Παράγραφος 5.7). Βλέπε παράρτημα.

Η τελευταία ανασκόπηση της Διοίκησης έγινε στις 30/07/2012

Αρχεία:

- Αρχείο νομοθεσίας
- Εγχειρίδιο λειτουργίας
- Πρακτικά ανασκόπησης της Διοίκησης



8. Περιβαλλοντικοί σκοποί και στόχοι

Οι περιβαλλοντικοί σκοποί και στόχοι της ΖΧ FAMI που ακολουθούν, εγκρίθηκαν κατά την ανασκόπηση της Διοίκησης που έγινε στις 08/02/2012. Για την υλοποίηση των σκοπών και στόχων της εταιρείας μας για το περιβάλλον, έχει καταρτιστεί συγκεκριμένο πρόγραμμα δράσης, ως ακολούθως:

Απαιτούμενη δράση	Σκοπός	Στόχος (2012)	Παρατηρήσεις
Εγκατάσταση πυκνωτών για τη βελτίωση του συνημίτονου Φ (να πλησιάσει τη μονάδα). Εγκατάσταση αυτοματισμών για τη ρύθμιση (ετεροχρονισμό) των φορτιών για τη μείωση της μέγιστης ζήτησης σε kVA.	Εξοικονόμηση ενέργειας και μείωση ανθρακικού αποτυπώματος	10% μείωση στον δείκτη της ηλεκτρικής ενέργειας	Χρίστος Ζαχαρίου
Ετοιμασία αναθεωρημένης τεχνοοικονομικής μελέτης για την εγκατάσταση φωτοβολταϊκών στην οροφή της εγκατάστασης.	Μείωση ανθρακικού αποτυπώματος	/	Χρίστος Ζαχαρίου
Καλύτερος προγραμματισμός των δρομολογίων των οχημάτων. Αποφυγή ή μείωση των δρομολογίων, στα οποία δεν αξιοποιείται το ωφέλιμο φορτίο των οχημάτων. Εκπαίδευση του προσωπικού στις αρχές της οικολογικής οδήγησης.	Εξοικονόμηση καυσίμων και μείωση ανθρακικού αποτυπώματος	5% μείωση στον δείκτη για το πετρέλαιο κίνησης	Χρυστάλλα Κοκκοφίτη.
Σχεδιασμός και παραγωγή νέων οικολογικών προϊόντων.	Μείωση στη χρήση χημικών και αρωμάτων, μείωση ανθρακικού αποτυπώματος	5% μείωση στον δείκτη για την κατανάλωση χημικών και αρωμάτων	Μαρίτσα Θεοδώρου



9. Παλαιά Συμβάντα

Δεν υπήρχαν οποιαδήποτε συμβάντα περιβαλλοντικής φύσεως κατά την περίοδο αναφοράς.

10. Γενικές πληροφορίες

Πλήρης Επωνυμία	ZX FAMI LTD
Πεδίο Εφαρμογής EMAS	Πώληση και παράδοση καλλυντικών και οικιακών χημικών προϊόντων.
Νομική Μορφή	Εταιρεία ΛΤΔ
Αρ. Εγγραφής Εταιρείας	101057371
Έτος Ίδρυσης	1999
Πλήρης διεύθυνση χώρου δραστηριοτήτων (site)	Αθηνών 9, Βιομ. Περιοχή Εργατών, 2643 Λευκωσία
Τηλέφωνο / Φαξ Επικοινωνίας	22622788 / 22623770
Ηλεκτρονική Διεύθυνση	zxfami@spidernet.com.cy
Κωδικός Δραστηριοτήτων NACE	46.75
Λειτουργία Μονάδας	Συνεχής
Στοιχεία Επικοινωνίας	Χρίστος Ζαχαρίου
Κύκλος Εργασιών	2 εκατομμύρια ευρώ



Αριθμός Εργαζομένων	17
Πρόσβαση του κοινού στην Περιβαλλοντική Δήλωση	Διαδίκτυο www.zxfami.com
Παρέκλιση από το Άρθρο 7	Όχι
Όνομα Περιβαλλοντικού Επαληθευτή	Κυπριακή Εταιρία Πιστοποίησης
Διεύθυνση	Κώστα Αναξαγόρα 30, 3ος Όροφος, 2014, Λευκωσία, Κύπρος
Τηλέφωνο / Φαξ Επικοινωνίας	22411435 / 22519115
Ηλεκτρονική Διεύθυνση	www.cycert.org.cy
Αριθμός καταχώρισης της Διαπίστευσης	Αρ. Πιστ. ΚΕΠ EL-V-0009 (Αρ.549-2) από ΕΣΥΔ
Έκταση της Διαπίστευσης (κωδικοί NACE)	Βλέπε πιστοποιητικό διαπίστευσης της ΚΕΠ από ΕΣΥΔ
Ημερομηνία Επόμενης Περιβαλλοντικής Δήλωσης	Πρώτο Εξάμηνο του 2013



ΠΑΡΑΡΤΗΜΑ



Συμμόρφωση εταιρείας με την περιβαλλοντική νομοθεσία

ΤΕΛΕΥΤΑΙΑ ΑΝΑΘΕΩΡΗΣΗ: 21/7/2012

Νόμος / Κανονισμός	Πρόνοιες	Δραστηριότητα που αφορά	Συμμόρφωση
<p>Ο περί ελέγχου της ρύπανσης των νερών και του εδάφους νόμος του 2002, Ν. 106(Ι)/2002</p>	<p>Κατοχή άδειας απόρριψης αποβλήτων όποιος απορρίπτει υγρά απόβλητα (και επεξεργασμένα υγρά απόβλητα) στο έδαφος ή σε νερά. Για τα υγρά απόβλητα από τους χώρους υγιεινής δεν απαιτείται άδεια απόρριψης, καθώς αυτό εξαιρείται βάση του άρθρου 2 του σχετικού νόμου (ερμηνεία) όπου «νερά της Κύπρου περιλαμβάνουν... αλλά δεν περιλαμβάνουν (α) νερά ιδιωτικού σχετού ή αποχέτευσης ή μονάδας επεξεργασίας αστικών αποβλήτων και (β) νερά ιδιωτικού θαλάμου, ντεπόζιτου ή άλλου δοχείου, ή ιδιωτικής δεξαμενής...». Επίσης, δεν απαιτείται άδεια απόρριψης εάν η ημερήσια ποσότητα υγρών αποβλήτων δεν ξεπερνά τους 2 τόνους και εφόσον δεν περιέχουν οποιαδήποτε επικίνδυνες ουσίες όπως αυτές αναφέρονται στους ΚΔΠ 52/1993</p>	<p>Απόβλητα παραγωγής και καθαρισμού του χώρου παραγωγής</p>	<p>ΝΑΙ Η εταιρία συνεργάζεται με αδειούχο άτομο που παραλαμβάνει τα υγρά απόβλητα και τα μεταφέρει στη Βαθιά Γωνιά για επεξεργασία.</p>
<p>Ο περί διαχείρισης στερεών και</p>			

<p>επικινδύνων αποβλήτων Ν.215(Ι)/2002</p>	<p>Κάθε κάτοχος αποβλήτων υποχρεούται να παραδίδει τα απόβλητα σε αδειούχο διαχειριστή αποβλήτων (από την Υπηρεσία Περιβάλλοντος) ή να εξασφαλίσει ο ίδιος άδεια διαχείρισης αποβλήτων εάν αποφασίσει να τα διαχειρίζεται ο ίδιος.</p> <p>Για να διασφαλίζεται η ελεγχόμενη διαχείριση των επικινδύνων αποβλήτων, η εταιρεία πρέπει να τηρεί τα ακόλουθα:</p> <ul style="list-style-type: none"> • Μητρώο Επικινδύνων Αποβλήτων • Διαβιβάζει τις πληροφορίες του Μητρώου στον Υπουργό Γεωργίας, Φυσικών Πόρων και Περιβάλλοντος (ΥΓΦΠ&Π) κάθε φεβρουάριο • Χορηγεί στον ΥΓΦΠ&Π ή σε προηγούμενο κάτοχο των επικινδύνων αποβλήτων αποδεικτικά της εκτέλεσης των εργασιών διαχείρισης των επικινδύνων αποβλήτων όταν αυτά ζητούνται <p><u>Παραδείγματα επικινδύνων αποβλήτων:</u> χρησιμοποιημένα ορυκτέλαια, συσκευασίες που περιέχουν χημικά και μπουγιές, ρούχα με λάδια και πετρελαιοειδή κ.λ.π.</p> <p>Κάθε φορά που επικίνδυνα απόβλητα μεταφέρονται σε επιχείρηση ή εγκατάσταση διάθεσης ή αξιοποίησης επικινδύνων αποβλήτων πρέπει να συνοδεύονται από το</p>	<p>Διαχείριση toner από τους εκτυπωτές (αν το toner περιέχει επικίνδυνες ουσίες) Λόγω του ότι δεν είναι ξεκάθαρη η νομοθεσία τα μελάνια που χρησιμοποιούνται φυλάγονται στην εταιρεία μας μέχρι να ξεκαθαρίσει η νομοθεσία</p>	
--	---	---	--



	<p>έντυπο «Αναγνώρισης και παρακολούθησης μεταφοράς επικινδύνων αποβλήτων». Το έντυπο αυτό συμπληρώνεται από:</p> <ul style="list-style-type: none"> • Τον παραγωγό ή κάτοχο των επικινδύνων αποβλήτων • Την επιχείρηση μεταφοράς των επικινδύνων αποβλήτων και • Την επιχείρηση ή εγκατάσταση διάθεσης ή αξιοποίησης των επικινδύνων αποβλήτων <p>Ο νόμος περί στερεών και επικινδύνων αποβλήτων περιλαμβάνει ειδικές διατάξεις για:</p> <ul style="list-style-type: none"> • Τη διαχείριση των χρησιμοποιημένων ορυκτελαίων (Κ.Δ.Π. 637/2002) • Τη διαχείριση των ηλεκτρικών σπηλών και συσσωρευτών (Κ.Δ.Π. 82/2003) • Τη διαχείριση αποβλήτων ηλεκτρικού και ηλεκτρονικού εξοπλισμού (ΚΔΠ 668/2004) • Εξοπλισμό που περιέχει PCBs και PCTs (Κ.Δ.Π. 636/2002). 		
<p>Οι περί επικινδύνων ουσιών νόμοι του 1991 έως 2004, 1) Ν. 199/1991, 2) Ν. 27/1997, 3) Ν. 81(Ι)/2002 και 4) Ν.194(Ι)/2004 και οι περί επικινδύνων ουσιών (ταξινόμηση, συσκευασία και σήμανση επικινδύνων ουσιών</p>	<p>Δελτία δεδομένων ασφαλείας για τα χημικά</p> <p>Οι επικίνδυνες ουσίες που δεν περιλαμβάνονται στον κατάλογο επικινδύνων ουσιών αλλά φαινόνται στο EINECS οφείλουν να ερευνηθούν έτσι ώστε να αποκτήσουν γνώση για τα υφιστάμενα σχετικά</p>	<p>Τα χημικά που εισάγει η εταιρεία για την παραγωγή των προϊόντων της</p>	<p>ΝΑΙ</p> <p>Όλα τα χημικά που εισάγει η εταιρεία συνοδεύονται πάντα από τα Δελτία Δεδομένων Ασφαλείας</p>

<p>παρασκευασμάτων) κανονισμοί του 2002 έως 2004, ΚΔΠ 292/2002 και ΚΔΠ 536/2004</p>	<p>δεδομένα στα οποία έχουν πρόσβαση και τα οποία αφορούν τις ιδιότητες των ουσιών αυτών και με βάση τις πληροφορίες αυτές να συσχευάζουν και σημειώνουν προσωρινά τις ουσίες σύμφωνα με τους Κανονισμούς 20 έως 23 και τα κριτήρια του Παραρτήματος VI</p>		
<p>Οι περί Συσκευασιών και Αποβλήτων Συσκευασιών νόμος του 2002 και κανονισμοί ΚΔΠ 746/2003 και ΚΔΠ 747/2003</p>	<p>Πρόσωπα τα οποία παράγουν, κατασκευάζουν, εισάγουν, προμηθεύουν ή με οποιονδήποτε τρόπο εμπορεύονται προϊόντα σε συσκευασίες επιδεκτικές ανακύκλωσης, επαναχρησιμοποίησης ή περισυλλογής για επανεξαγωγή υποχρεώνονται να διαχειρίζονται τέτοιες συσκευασίες και να αναλαμβάνουν το κόστος διαχείρισης των συσκευασιών μετά την χρησιμοποίησή τους.</p> <p>Επίσης, πρέπει να επιτευχθούν οι ακόλουθοι ποσοτικοί στόχοι:</p> <ul style="list-style-type: none"> • Ανάκτηση ποσοστού 50-65% του βάρους των συσκευασιών εμπορευμάτων που θέτουν στην αγορά και • Ανακύκλωση ποσοστού 25-45% αυτών <p>Για να επιτευχθεί αυτό, ο προμηθευτής έχει τις εξής επιλογές:</p>	<p>Τα απόβλητα συσκευασιών των σ' υλών</p>	<p>ΝΑΙ</p> <p>Η εταιρεία έχει συμβληθεί με την Green Dot η οποία έχει αναλάβει την συλλογή και ανακύκλωση των αποβλήτων της.</p>

	<ul style="list-style-type: none"> • Να οργανώσει ατομικό σύστημα διαχείρισης συσκευασιών είτε • Να συμμετάσχει σε συλλογικό σύστημα διαχείρισης συσκευασιών. Ως αποτέλεσμα της συμμετοχής αυτής, θα παραχωρείται στην εταιρεία πιστοποιητικό το οποίο θα πιστοποιεί ότι η εταιρεία ικανοποιεί τους ποσοτικούς στόχους που θέτει η νομοθεσία, το οποίο θα προσκομίζεται στο Υπουργείο Γεωργίας Φυσικών Πόρων και Περιβάλλοντος ως αποδεικτικό στοιχείο της συμμόρφωσης της στο νόμο για να απαλλάσσεται της ευθύνης που επιβάλλει σε αυτήν η νομοθεσία. <p>Το άθροισμα των επιπέδων συγκέντρωσης μολύβδου, καδμίου, υδραργύρου και εξασθενούσα χρωμίου στις συσκευασίες ή στα στοιχεία των συσκευασιών απαγορεύεται να υπερβαίνει τα 100 ppm κατά βάρος</p>	
<p>Ο περί Ελέγχου της Ρύπανσης της Ατμόσφαιρας Νόμου του 2002 (Ν.187(Γ)/2002).</p>	<p>Εξασφάλιση άδεια απόρριψης αέριων ρύπων για τις όλες αδειοδοτούμενες (αναφέρονται στο Παράρτημα Ι του νόμου) εγκαταστάσεις</p> <p>Εφαρμογή και τήρηση ορίων εκπομπής</p>	<p>ΝΑΙ</p> <p>Η εταιρεία ανήκει στις αδειοδοτούμενες μονάδες έχει υποβάλει αίτηση για να εξασφαλίσει άδεια εκπομπής αέριων ρύπων</p>
<p>Κ.Α.Π. 535-2002 - περί των</p>	<p>Όποιος προβαίνει σε αγορά νέου εξοπλισμού που θα</p>	



(Handwritten signature)

<p>Βασικών Απαιτήσεων (Εκπομπή Θορύβου στο Περιβάλλον από Εξοπλισμό προς Χρήση σε Εξωτερικούς Χώρους)</p>	<p>χρησιμοποιείται σε εξωτερικούς χώρους, από την 3^η Ιανουαρίου 2003, πρέπει να ζητά από τον προμηθευτή τα πιο κάτω:</p> <ul style="list-style-type: none"> ⇒ Τη «Δήλωση Συμμόρφωσης», με την οποία θα πιστοποιείται ότι ο εξοπλισμός είναι σύμφωνος με τις πρόνοιες των σχετικών κανονισμών ⇒ Σήμανση «CE» και την ένδειξη της εγγυημένης στάθμης ακουστικής ισχύος 		<p>ΔΕΝ ΑΦΟΡΑ ΤΗΝ ΕΤΑΙΡΕΙΑ</p>
<p>Ο περί πετρελαιοειδών νόμος και Κανονισμοί</p>	<p>Για δεξαμενές πετρελαιοειδών καυσίμων που <u>ξεπερνούν</u> τις δεδομένες ποσότητες από το νόμο (1.140 L) πρέπει να ισχύουν τα πιο κάτω:</p> <ul style="list-style-type: none"> ⇒ Υποβολή αίτησης στην Επαρχιακή Διοίκηση της Επαρχίας Λευκωσίας για επιθεώρηση και έκδοση της σχετικής άδειας ⇒ Να υπάρχει δεξαμενή υπερχειλίσας, μεγαλύτερη της χωρητικότητας της δεξαμενής ⇒ Το δάπεδο της δεξαμενής υπερχειλίσας να είναι κατασκευασμένο από μπετόν, έτσι ώστε να αποφεύγεται τυχόν μόλυνση του εδάφους και του υπεδάφους σε περίπτωση διαρροής ⇒ Να υπάρχει δίπλα αμμοδόχος 		<p>ΝΑΙ</p> <p>Η εταιρεία έχει υποβάλει αίτηση στην Επαρχιακή Διοίκηση Λευκωσίας για άδεια αποθήκευσης πετρελαιοειδών για τη δεξαμενή που βρίσκεται στην τάρτσα και μετά από επίσκεψη του αρμόδιου καταργήθηκε η δεξαμενή και εγκαταστάθηκε καινούρια σύμφωνα με την νομοθεσία.</p> <p>Η εταιρεία έχει παραγγείλει ακόμα μια δεξαμενή η οποία θα λειτουργεί με τρόπο ώστε να πληρεί τις πρόνοιες του νόμου περί πετρελαιοειδών</p>
<p>Κ.Δ.Π 376/2009 ΟΙ ΠΕΡΙ</p>	<p>Αλλαγές νομοθεσίας</p>		

Βιοκτόνων κανονισμοί του 2009	Αναθεώρηση κοινοτικού συστήματος απονομής οικολογικού σήματος.		Ναι Η εταιρεία έχει πάρει για 1 προϊόν το σήμα και έχει στείλει στο αρμόδια υπηρεσία του υπουργείου Γεωργίας αίτηση έγκρισης για ακόμα 4 προϊόντα
Κανονισμός 1980/2000 Ευρωπαϊκού κοινοβουλίου και Συμβουλίου.			Ναι Η εταιρεία κάνει ελέγχους για την καύση των κλιβάνων και ο δείκτης αμιύρωσης διατηρείται στα επιτρεπόμενα όρια με την νομοθεσία
Κ.Δ.Π 170/2004 Ο περί ελέγχου της ρύπανσης της ατμόσφαιρας(Μη αδειοδοτημένες εγκαταστάσεις) Κανονισμοί του 2003	Έλεγχος της ποιότητας των καυσαερίων στους λέβητες (μικρής ισχύος κλιβανοί)		ΝΑΙ Η εταιρεία εφαρμόζει οικολογική διαχείριση
ΚΔΠ 622 /2007, ΚΔΠ 132/2010	Ο περί των ουσιών που καταστρέφουν τη στοιβάδα του όζοντος νόμος		
ΚΑΝΟΝΙΣΜΟΣ (ΕΚ) αριθ. 1221/2009 ΤΟΥ ΕΥΡΩΠΑΪΚΟΥ ΚΟΙΝΟΒΟΥΛΙΟΥ ΚΑΙ ΤΟΥ ΣΥΜΒΟΥΛΙΟΥ της 25ης Νοεμβρίου 2009	περί της εκούσιας συμμετοχής οργανισμών σε κοινοτικό σύστημα οικολογικής διαχείρισης και οικολογικού ελέγχου (EMAS) και για την κατάργηση του κανονισμού (ΕΚ) αριθ. 761/2001 και των αποφάσεων της Επιτροπής 2001/681/ΕΚ και 2006/193/ΕΚ		